



Datum
2026-01-26

Diarienummer
KS-2023/2126

Handläggare
Licia Lindblad
Licia.Lindblad@huddinge.se

Mottagare
Kommunstyrelsen

Ansökan om planbesked för Lissma 4:7

Förslag till beslut

Kommunstyrelsens beslut

Kommunstyrelsen lämnar ett negativt planbesked avseende upprättande av detaljplan för fastigheten Lissma 4:7.

Sammanfattning

Fastighetsägaren till Lissma 4:7 inkom den 5 september 2023 med en ansökan om planbesked. Ansökan avser upprättande av detaljplan som medger ett verksamhetsområde med en terminalanläggning för batteridrivna lastbilar avsedda att transportera gods från Norviks hamn och Nynäshamns hamn till Stockholmsområdet. Verksamhetsområdet ska även inrymma parkeringsytor med laddinfrastruktur för ellastbilar samt lokaler för kontor, restaurang och annan service.

Fastigheten Lissma 4:7 omfattar ett skogsområde om drygt 20 hektar och i kommunens översiktsplan är området utpekad som skogsområde.

Kommunstyrelsens förvaltning bedömer att det inte är lämpligt att detaljplanera enligt sökandens förslag på grund av att området är riksintresse för friluftsliv och att förslaget inte överensstämmer med kommunens översiktsplan och planerad markanvändning. Förslaget saknar även förutsättningar för en trafiklösning. Kommunstyrelsen föreslås lämna ett negativt planbesked.

Beskrivning av ärendet

Allmänt om planbesked

Den som vill utföra något inom en fastighet som innebär att en detaljplan eller områdesbestämmelser behöver antas, upphävas eller förändras kan ansöka om planbesked av kommunen. Ett planbesked är ett besked där kommunen tar



Datum
2026-01-26

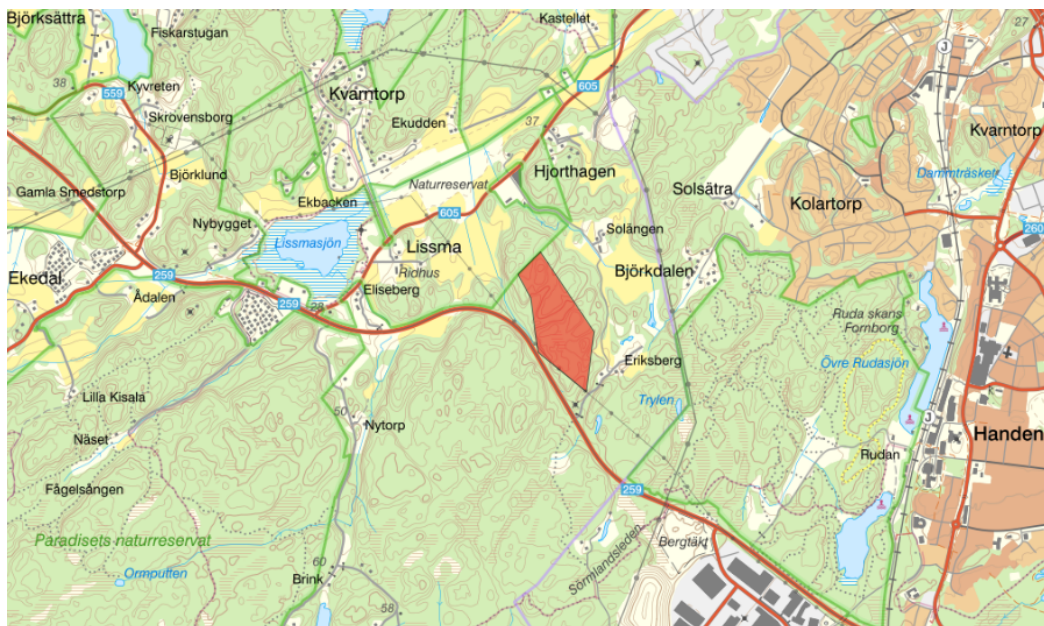
Diarienummer
KS-2023/2126

ställning till om åtgärden som ansökan gäller är lämplig eller inte lämplig att pröva utifrån översiktsplanen, det allmänna intresset och behov. Vid bedömningen av behov sker en avstämning mot de prioriteringar som görs i aktuell Mål och budget, plan för samhällsbyggnad och lokalförsörjning i Huddinge samt översiktsplan 2050. Ett positivt besked innebär att kommunen har för avsikt att genomföra en planläggning, medan ett negativt besked innebär att kommunen av en eller flera anledningar inte bedömer planläggning som lämplig vid tiden för ansökan. Samtliga negativa planbesked registreras hos kommunen för att möjliggöra att frågan om planläggning tas upp vid senare skede. Sökanden faktureras enligt kommunens taxa för planbesked.

Planbesked avseende Lissma 4:7

Fastighetsägaren till Lissma 4:7 i Lissma inkom den 5 september 2023 med en ansökan om planbesked. Ansökan avser upprättande av detaljplan som medger ett verksamhetsområde med en terminalanläggning avsedd för batteridrivna lastbilar som transporterar gods från Norviks hamn och Nynäshamns hamn.

Syftet med anläggningen är att möjliggöra omlastning av gods till batteridrivna paketbilar för vidare leveranser inom Stockholmsområdet. Verksamhetsområdet ska även inrymma parkeringsytor med laddinfrastruktur för ellastbilar samt lokaler för kontor, restaurang och annan service.

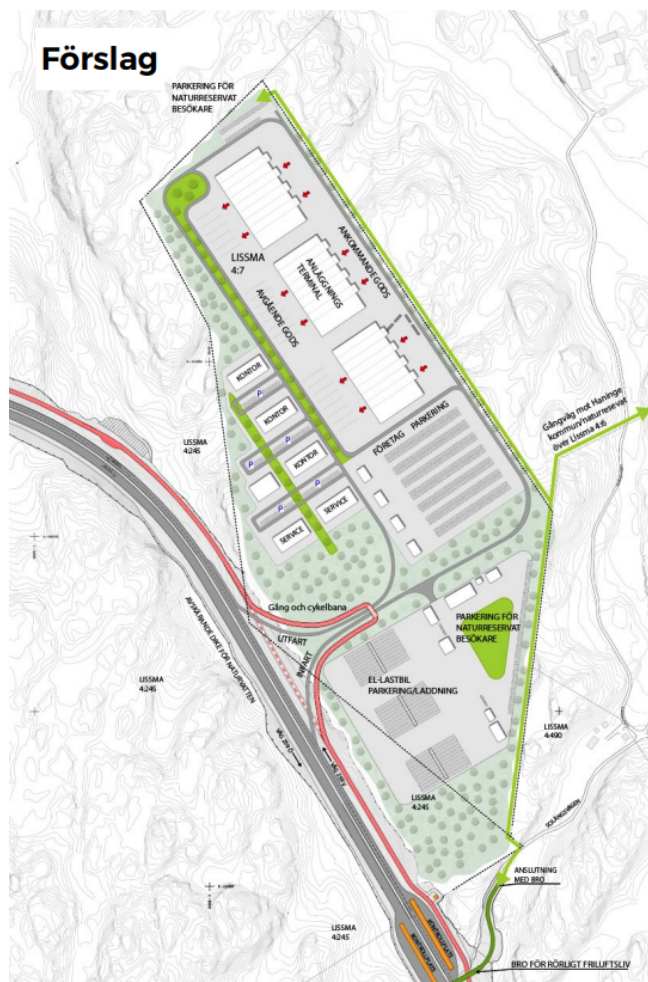


Figur 1. Fastigheten Lissma 4:7 markerad i rött.



Datum
2026-01-26

Diarienummer
KS-2023/2126



Figur 2. Föreslagen bebyggelse och utformning.

Förvaltningens synpunkter

Lissma 4:7 omfattar ett skogsområde om drygt 20 hektar som inte är detaljplanerat. Området är riksintresse för friluftsliv och i kommunens översiktsplan är området utpekat som skogsområde. Enligt översiktsplanen ska områden som i markanvändningskartan anges som skogsområde bevaras.

Fastigheten är belägen i anslutning till Hanningeleden (väg 259, framtida Tvärförbindelse Södertörn) och cirka fyra kilometer från Nynäsvägen (riksväg 73). Fastighetsägaren har framfört önskemål om en anslutning till Tvärförbindelse Södertörn, men Trafikverket har meddelat att någon direktanslutning till Tvärförbindelse Södertörn inte är möjlig. Eventuella framtida verksamheter i området ska enligt Trafikverket anslutas via planerade trafikplatser. En



Datum
2026-01-26

Diarienummer
KS-2023/2126

infart/utfart till fastigheten skulle därmed behöva anläggas via exempelvis Lissmavägen eller Solängsvägen. Dessa vägar är dock inte dimensionerade för tung trafik.

Kommunstyrelsens förvaltning bedömer att det inte är lämpligt att detaljplanera enligt sökandens förslag på grund av att området är riksintresse för friluftsliv och att förslaget inte överensstämmer med kommunens översiktsplan och planerad markanvändning. Förslaget saknar även förutsättningar för en trafiklösning. Kommunstyrelsen föreslås lämna ett negativt planbesked.

Ekonomiska och juridiska konsekvenser

Efter beslut om planbesked tas avgift ut för detta i enlighet med gällande taxa.

Camilla Broo
Kommundirektör

Mats Hermansson
Samhällsbyggnadsdirektör

Beslutet ska skickas till

Fastighetsägaren för Lissma 4:7

Huddinge kommun
Postadress
Huddinge kommun
Kommunstyrelsens förvaltning
141 85 Huddinge
Besök
Kommunalvägen 28
Tfn vxl: 08-535 300 00
huddinge@huddinge.se
www.huddinge.se